



UNIVERSIDADE FEDERAL DO PAMPA
PRÓ-REITORIA DE GRADUAÇÃO
Gestão 2020 – 2023

RELATÓRIO DO ACOMPANHAMENTO DE EGRESSOS
ANOS 2016 a 2021/2

Bagé - Rio Grande do Sul

2022

UNIVERSIDADE FEDERAL DO PAMPA
PRÓ-REITORIA DE GRADUAÇÃO
COORDENADORIA DE PLANEJAMENTO, DESENVOLVIMENTO, AVALIAÇÃO
E ACREDITAÇÃO
DIVISÃO DE PLANEJAMENTO, DESENVOLVIMENTO e AVALIAÇÃO

Responsáveis pelo Projeto

Profª. Dra. Shirley Grazieli da Silva Nascimento – Pró-reitora de Graduação
Prof. Dr. César Flaubiano da Cruz Cristaldo – Pró-reitor Adjunto de Graduação
Prof. Dr. Mateus Guimarães da Silva – Coordenador de Planejamento,
Desenvolvimento, Avaliação e Acreditação

Responsáveis pela revisão do Relatório

Comitê de Acompanhamento dos Egressos (CoPAE) – Portaria nº 534/2021

Valeria Arrais Ramos

Helyna Dewes

Rita de Cassia Durgante Berni

Giovani Souza Andreoli

Lisiane Inchauspe de Oliveira

Franceli Couto Jorge

Bagé - Rio Grande do Sul

2022

SUMÁRIO

1 APRESENTAÇÃO.....	4
1.1 PROGRAMA DE ACOMPANHAMENTO DE EGRESSOS NA UNIPAMPA....	4
2 METODOLOGIA.....	5
2.1 Etapas da pesquisa.....	5
2.2 Instrumentos de pesquisa.....	5
3 RESULTADOS E DISCUSSÃO.....	8
3.1 Experiências acadêmicas na UNIPAMPA.....	8
3.2 Avaliação do curso.....	9
3.3 Mercado de trabalho.....	13
3.4 Formação continuada.....	15
3.5 Sugestões de melhoria do curso, sentimentos e expectativas.....	15
4 CONCLUSÕES.....	15
5 REFERÊNCIAS.....	16

1 APRESENTAÇÃO

Este relatório sistematiza o acompanhamento de Egressos (PAE) dos anos de 2016 a 2021/2, atividade que está prevista na Resolução CONSUNI/UNIPAMPA nº 294 de 30 de novembro de 2020.

1.1 PROGRAMA DE ACOMPANHAMENTO DE EGRESSOS NA UNIPAMPA

De acordo com a definição dos Instrumentos de Avaliação de Cursos de Graduação Presencial e a Distância, egresso é todo discente que tenha frequentado um curso em instituição de ensino superior, tendo ou não concluído seus estudos. No entanto, para o Programa de Acompanhamento de Egressos da UNIPAMPA, egresso é todo aluno que concluiu seus estudos no ensino de graduação e/ou pós-graduação, assim justificando-se a criação de uma política institucional de acompanhamento dos egressos, em função dos indicadores de qualidade, em particular o indicador 3.7 (Política institucional de acompanhamento dos egressos) do Eixo 3 (Políticas Acadêmicas) do Instrumento de Avaliação Institucional Externa Presencial e a Distância para (Recredenciamento):

A política institucional garante mecanismo de acompanhamento de egressos, a atualização sistemática de informações a respeito da continuidade na vida acadêmica ou da inserção profissional, prevê estudo comparativo entre a atuação do egresso e a formação recebida, subsidiando ações de melhoria relacionadas às demandas da sociedade e do mundo do trabalho, e promove outras ações reconhecidamente exitosas ou inovadoras (INEP, 2017, p.18).

Para a UNIPAMPA, o acompanhamento de egressos tem como premissa os seguintes objetivos:

I. Avaliar o desempenho dos cursos de graduação e de pós-graduação da instituição, por meio de pesquisa para acompanhamento da carreira profissional e/ ou formação continuada, no que tange à qualidade da formação e impacto na inserção profissional do egresso no mercado de trabalho;

II. Estabelecer políticas institucionais de formação continuada no âmbito da pós-graduação, contribuindo para o planejamento e a melhoria dos cursos de graduação, bem como orientar a oferta de novos cursos;

III. Divulgar ações institucionais para os egressos da UNIPAMPA no portal do Egresso (cursos de pós-graduação, cursos de extensão, concursos, eventos e notícias da instituição).

2 METODOLOGIA

2.1 Etapas da pesquisa

Etapa I – Planejamento e revisão do instrumento e da metodologia de pesquisa

Etapa II – Sensibilização da comunidade acadêmica sobre a importância da pesquisa e da colaboração na divulgação aos egressos.

Etapa III – Envio do link de acesso aos instrumentos de pesquisa aos egressos (por e-mail) aos egressos de 2016 a 2021/2.

Etapa IV – Período de pesquisa e resposta dos instrumentos pelos egressos.

Etapa V – Tabulação dos dados obtidos através do instrumento.

Etapa VI – Análise dos dados.

Etapa VII – Elaboração do Relatório de Pesquisa de Acompanhamento dos Egressos

Etapa VIII – Divulgação do relatório.

2.2 Instrumentos de pesquisa

O instrumento de pesquisa foi elaborado pela Pró-reitoria de Graduação (PROGRAD) e revisado pelo Comitê de Acompanhamento dos Egressos (CoPAE) – Portaria nº 534, de 08 de abril de 2021 e, então, enviado para 5.613 egressos, dos quais houve 754 respondentes, o que corresponde a 13,4% de representatividade. Também, observa-se que o curso de Medicina Veterinária apresentou o maior número de respondentes, seguido por Engenharia Química. Na Tabela 1 é apresentado o número de participantes de cada curso.

Figura 1 – Número de participantes por curso

Curso	Egresso
CURSO DE ADMINISTRAÇÃO - DIURNO	14
CURSO DE ADMINISTRAÇÃO - NOTURNO	15
CURSO DE AGRONEGÓCIO	20
CURSO DE AGRONOMIA	25
CURSO DE AQUICULTURA	6
CURSO DE BIOTECNOLOGIA	6
CURSO DE CIÊNCIA DA COMPUTAÇÃO	7
CURSO DE CIÊNCIA E TECNOLOGIA DE ALIMENTOS	4
CURSO DE CIÊNCIAS BIOLÓGICAS - BACHARELADO	17
CURSO DE CIÊNCIAS BIOLÓGICAS - LICENCIATURA	7
CURSO DE CIÊNCIAS DA NATUREZA	23
CURSO DE CIÊNCIAS ECONÔMICAS	11
CURSO DE CIÊNCIAS EXATAS	6
CURSO DE CIÊNCIAS HUMANAS	22
CURSO DE CIENCIAS SOCIAIS - CIENCIA POLITICA	6
CURSO DE COMUNICAÇÃO SOCIAL - PUBLICIDADE E PROPAG	7
CURSO DE DIREITO	6
CURSO DE EDUCAÇÃO DO CAMPO	13
CURSO DE EDUCAÇÃO FÍSICA	12
CURSO DE ENFERMAGEM	22
CURSO DE ENGENHARIA AGRÍCOLA	6
CURSO DE ENGENHARIA AMBIENTAL E SANITÁRIA	3
CURSO DE ENGENHARIA CARTOGRÁFICA E DE AGRIMENSURA	9
CURSO DE ENGENHARIA CIVIL	24
CURSO DE ENGENHARIA DE ALIMENTOS	5
CURSO DE ENGENHARIA DE COMPUTAÇÃO	8
CURSO DE ENGENHARIA DE ENERGIA	9
CURSO DE ENGENHARIA DE PRODUÇÃO	17
CURSO DE ENGENHARIA DE SOFTWARE	13
CURSO DE ENGENHARIA DE TELECOMUNICAÇÕES	5
CURSO DE ENGENHARIA ELÉTRICA	9
CURSO DE ENGENHARIA FLORESTAL	10
CURSO DE ENGENHARIA MECÂNICA	12
CURSO DE ENGENHARIA QUÍMICA	27

Tabela 1 – Número de participantes por curso (continuação)

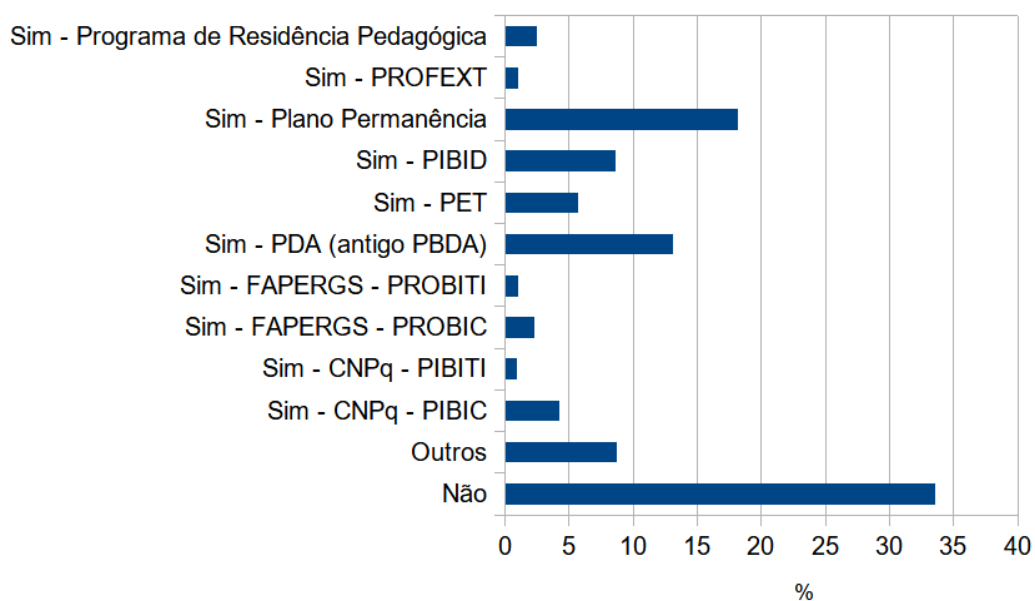
CURSO	Egresso
CURSO DE ENOLOGIA	4
CURSO DE FARMÁCIA	18
CURSO DE FÍSICA	6
CURSO DE FISIOTERAPIA	13
CURSO DE GEOFÍSICA	5
CURSO DE GEOLOGIA	23
CURSO DE GESTÃO AMBIENTAL	6
CURSO DE GESTÃO DE TURISMO	8
CURSO DE GESTÃO PÚBLICA	19
CURSO DE HISTÓRIA	5
CURSO DE JORNALISMO	21
CURSO DE LETRAS PORTUGUÊS EAD	9
CURSO DE LETRAS PORTUGUÊS UAB	8
CURSO DE LETRAS-PORTUGUÊS E ESPANHOL	4
CURSO DE LETRAS-PORTUGUÊS E ESPANHOL- NOTURNO	2
CURSO DE LETRAS-PORTUGUÊS E ESPANHOL-NOTURNO	5
CURSO DE MATEMÁTICA	14
CURSO DE MEDICINA VETERINÁRIA	42
CURSO DE MINERAÇÃO	6
CURSO DE MÚSICA	3
CURSO DE NUTRIÇÃO	5
CURSO DE PEDAGOGIA - NOTURNO	10
CURSO DE PRODUÇÃO E POLÍTICA CULTURAL	6
CURSO DE QUÍMICA	7
CURSO DE RELAÇÕES INTERNACIONAIS	20
CURSO DE RELAÇÕES PÚBLICAS	9
CURSO DE SERVIÇO SOCIAL	8
CURSO DE ZOOTECNIA	13
CURSO INTERDISCIPLINAR EM CIÊNCIA E TECNOLOGIA - INTEGRAL	6
CURSO INTERDISCIPLINAR EM CIÊNCIA E TECNOLOGIA - NOTURNO	8
LETRAS - HAB PORTUGUES e LITERATURAS LÍNGUA PORTUGUESA	2
LETRAS - PORTUGUÊS E LITERATURAS DE LÍNGUA PORTUGUESA	23
LETRAS-LÍNGUAS ADICIONAIS INGLÊS,ESPANHOL E RESP.LITERATUR	10
Total	754

3 RESULTADOS E DISCUSSÃO

3.1 Experiências acadêmicas na UNIPAMPA

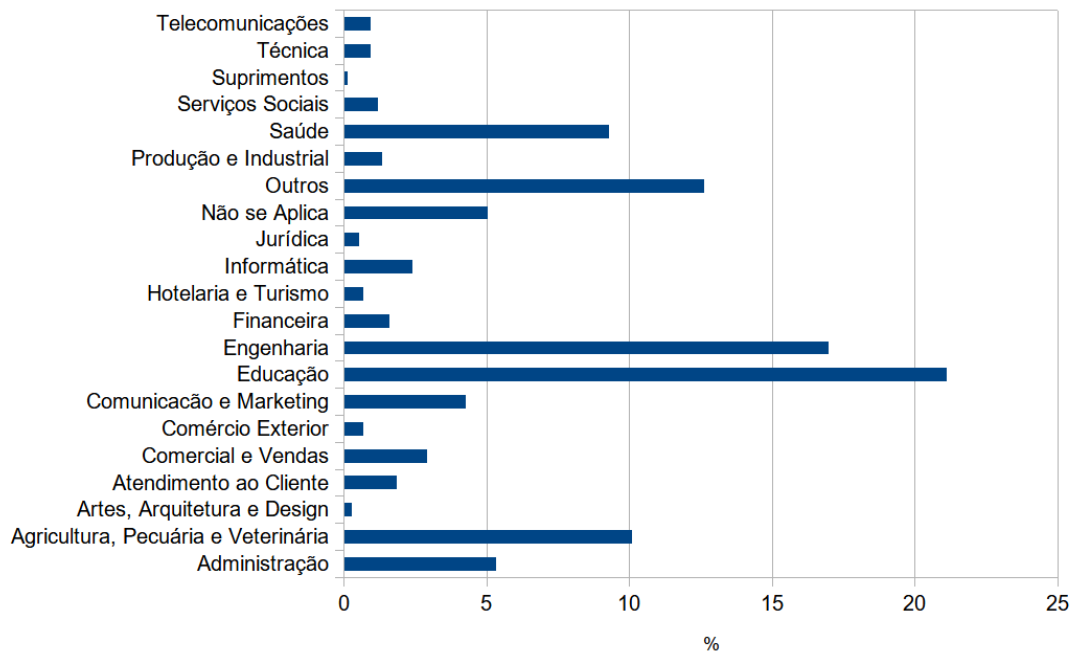
Quanto ao recebimento de bolsas durante a graduação (Figura 1), 42,7% dos respondentes perceberam bolsa, sendo 18,17% bolsa de auxílio do Plano de Permanência, 13,13% do Programa de Desenvolvimento Acadêmico e os demais, receberam bolsa do Programa Residência Pedagógica (PRP), Programa de Fomento à Extensão (PROFEXT), Programa Institucional de Bolsas de Iniciação à Docência (PIBID), Programa de Educação Tutorial (PET), Fundação de Amparo à Pesquisa do Estado do RS (FAPERGS), Conselho Nacional de Desenvolvimento Científico e Tecnológico (CNPq) e Outros.

Figura 1 – Bolsistas durante a graduação



Sobre a pergunta aos egressos “Você exerceu alguma atividade profissional remunerada durante a graduação? Em caso afirmativo, por quanto tempo e qual a área?” cerca de 60% responderam que sim, sendo que 42,5% realizaram na área específica da sua formação. Em relação ao tempo, 40% responderam que foi durante todo o período da graduação. Na Figura 2, é apresentada a área de atuação.

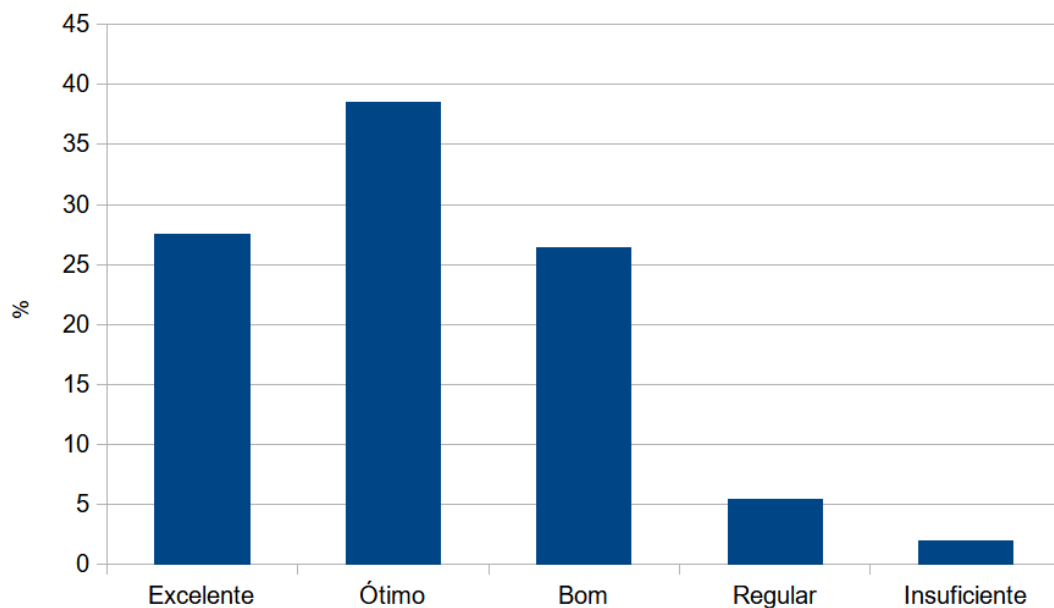
Figura 2 - Área de atuação profissional durante a graduação



3.2 Avaliação do curso

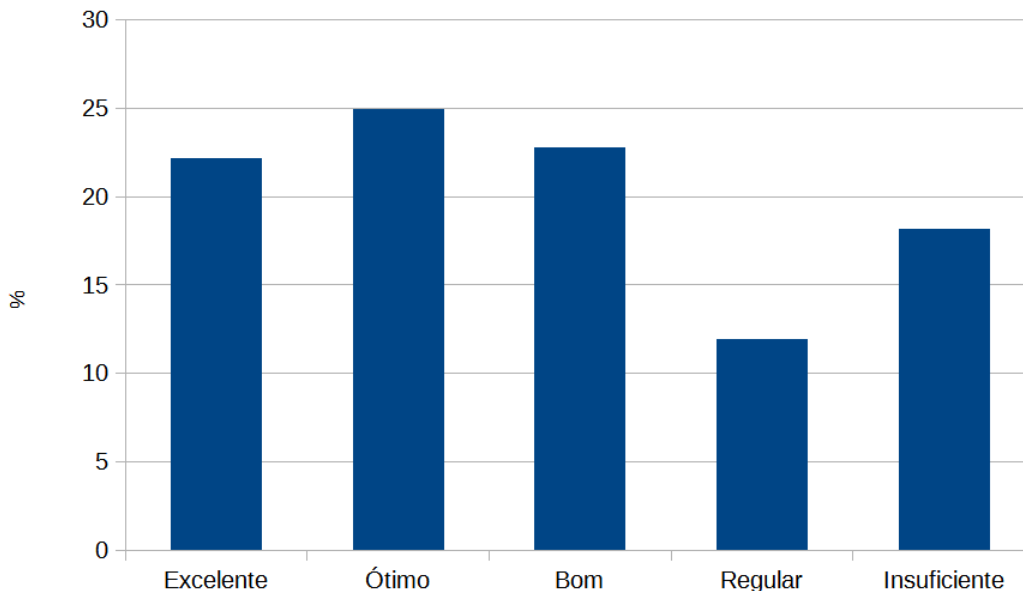
Na pergunta aos egressos sobre a qualidade dos componentes curriculares em relação aos conteúdos, metodologias, formas de avaliação, cargas horárias e, também, as atividades complementares de graduação, do total de respondentes; 38,6% responderam ótimo e 2,0% insuficiente (Figura 3).

Figura 3 - Avaliação da qualidade dos componentes curriculares



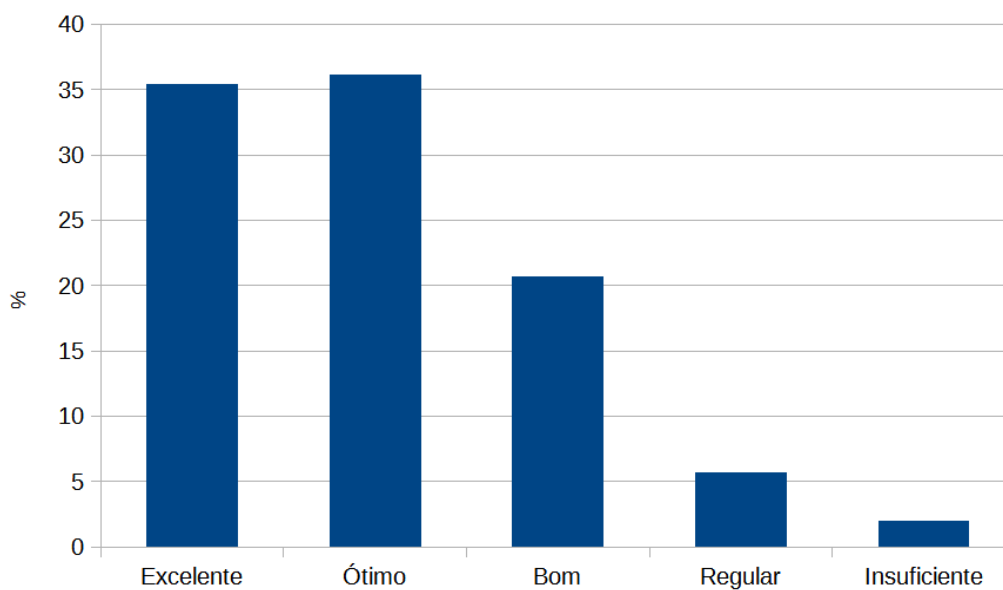
Em relação ao estágio, aproximadamente 45% consideraram ótimo e bom; por outro lado 18,17% relataram insuficiente (Figura 4).

Figura 4 - Avaliação do estágio



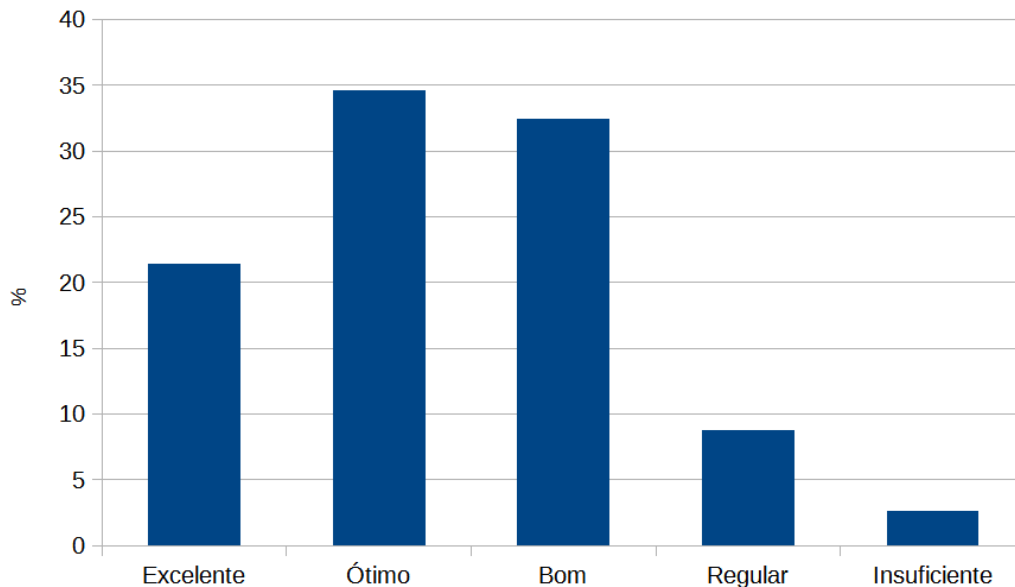
Quando perguntado sobre a qualidade do corpo docente, mais de 92% dos respondentes avaliaram de forma positiva (bom, ótimo e excelente), como mostrado na Figura 5.

Figura 5 - Avaliação do corpo docente



A opinião dos egressos respondentes quanto à qualidade das atividades desenvolvidas pelos gestores, 88,6% responderam como bom, ótimo e excelente (Figura 6).

Figura 6 - Avaliação do trabalho dos gestores



O acervo bibliográfico e as atividades de ensino foram avaliados positivamente (bom, ótimo e excelente) por cerca de 90% dos egressos (Figura 7 e 8, respectivamente).

Figura 7 - Qualidade do acervo bibliográfico

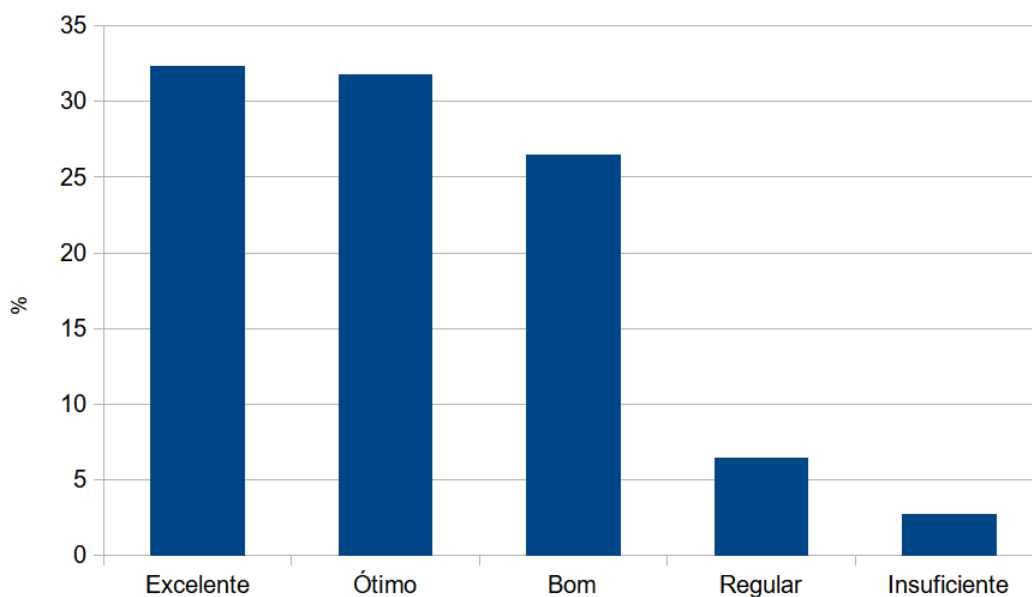
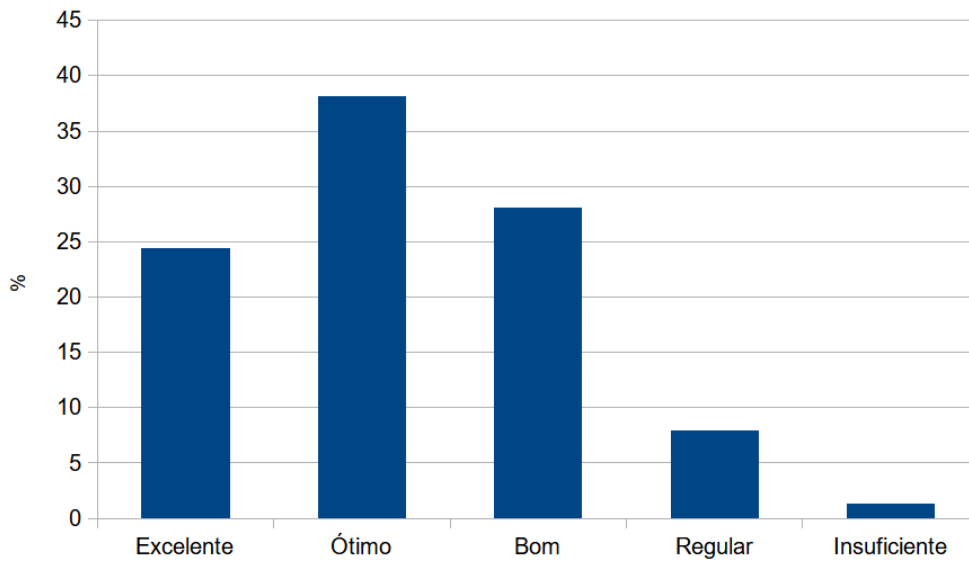


Figura 8 - Avaliação das atividades de ensino



Quanto às atividades de pesquisa e extensão, foram avaliadas como positivas (bom, ótimo e excelente) por cerca de 86% (Figuras 10) e 80% dos egressos respondentes (Figuras 9 e 10, respectivamente), assim como a Infraestrutura foi avaliada como ótima e excelente por 42,0% (Figura 11).

Figura 9 – Avaliação das atividades de pesquisa

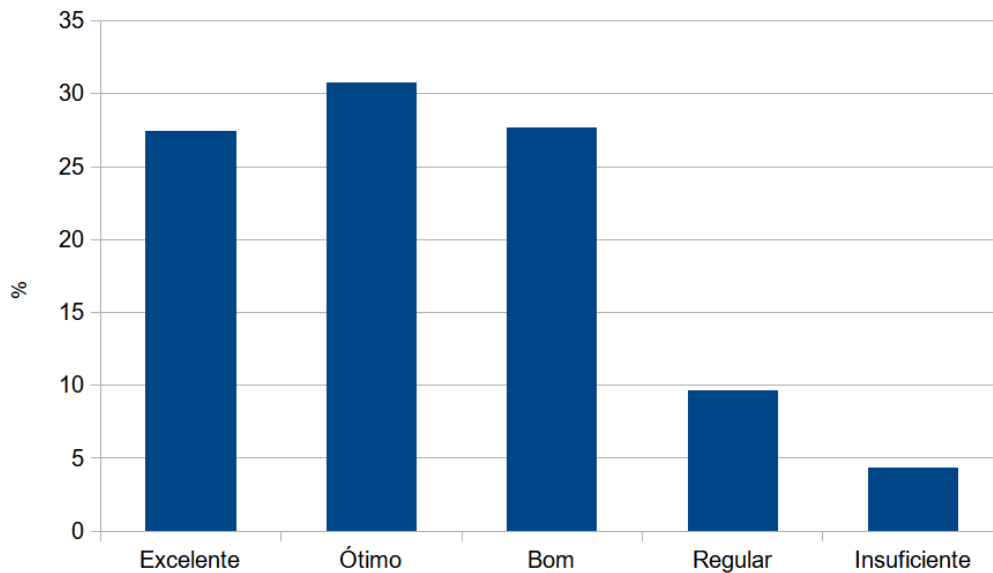


Figura 10 - Avaliação das atividades de extensão

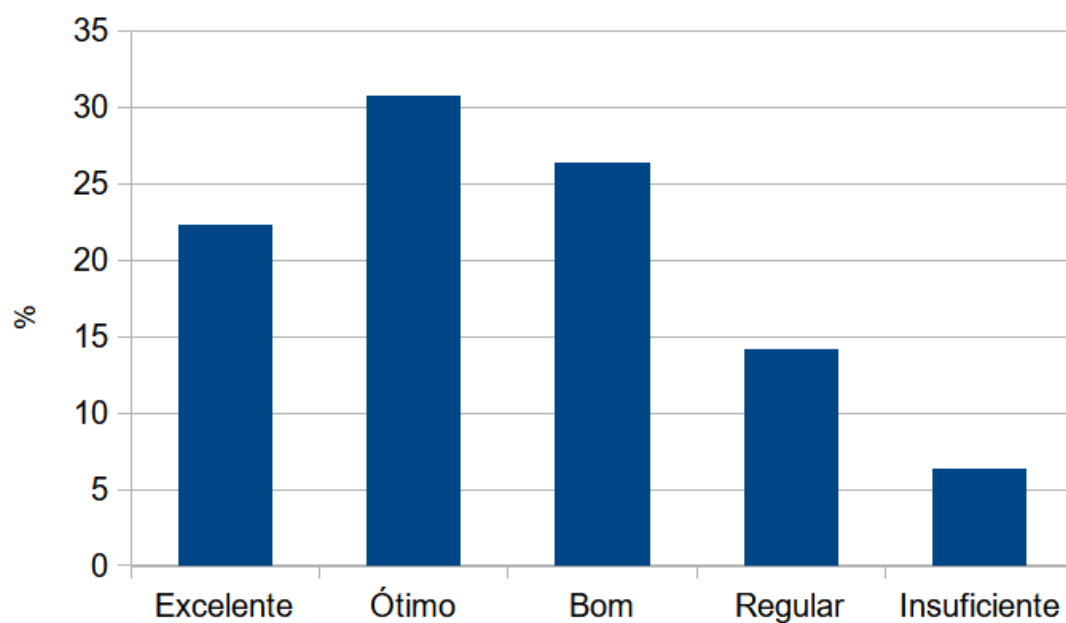
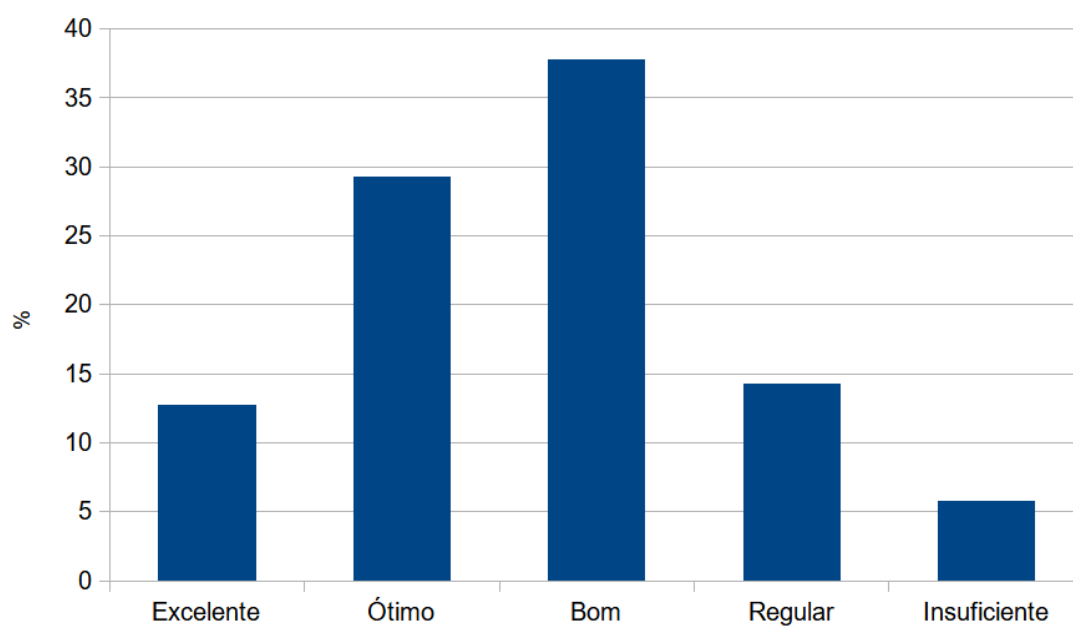


Figura 11 - Avaliação da Infraestrutura

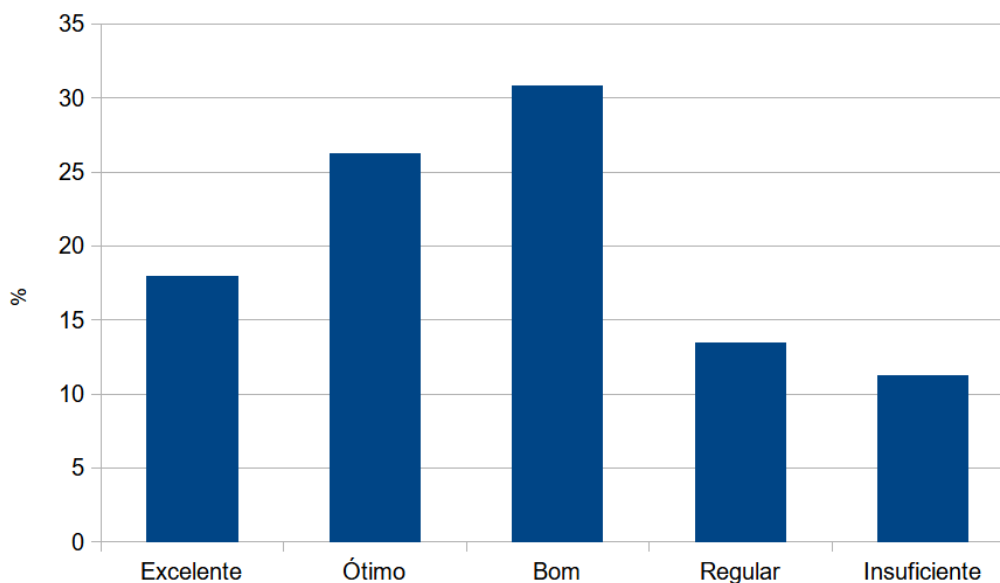


3.3 Mercado de trabalho

No que se refere à formação recebida para o mercado de trabalho, 75,2% dos egressos avaliaram como positiva (Figura 12). Cerca de 64,8% estavam trabalhando quando responderam a pesquisa, sendo que para 37,0% a inserção foi fácil e para 28%,

difícil. Ainda, consultados se a atividade profissional está relacionada à área de sua formação, 83,4% responderam que sim.

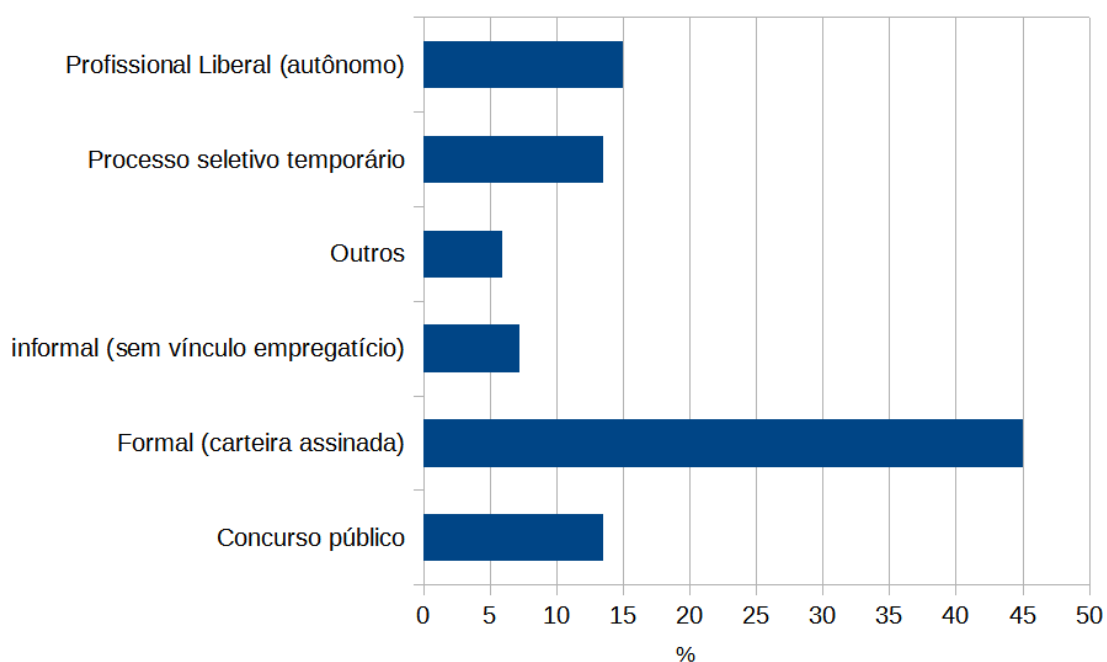
Figura 12 – Formação para o mercado de trabalho



Consultados se a profissão está relacionada à atuação no estágio (Obrigatório ou não obrigatório), 45,2% afirmam que sim. Em outra questão, referente à formação universitária, 83% dos respondentes afirmam que contribuiu para a permanência no mercado de trabalho.

Quando questionados sobre o tipo de modalidade de inserção profissional no mercado de trabalho, 14,9% dos que estão trabalhando exercem a profissão como profissionais liberais, 13,5% ingressaram por concurso público, 45% trabalham formalmente com carteira assinada, 13,5% ingressaram com algum tipo de processo seletivo e 7,15% estão em empregos informais (Figura 13). Cerca de 67,7% consideram que a formação teve impacto no salário.

Figura 13 – Modalidade de inserção profissional no mercado de trabalho



3.4 Formação continuada

Em relação a formação continuada, 46,4% dos respondentes afirmaram que estão frequentando um curso de pós-graduação e 31,3% pretendem iniciar.

3.5 Sugestões de melhoria do curso, sentimentos e expectativas

Em relação às sugestões para melhorar o curso e a instituição, em uma análise geral, os egressos que participaram da pesquisa apontaram que há necessidade de maior investimento para melhorar a infraestrutura dos prédios, laboratórios, equipamentos e bibliotecas. Também vale destacar, a solicitação que sejam desenvolvidas mais atividades práticas nos cursos de graduação, assim como uma maior interação do conteúdo abordado em aula com o mundo do trabalho.

4 CONCLUSÕES

O instrumento de Acompanhamento dos Egressos permitiu a coleta de informações relevantes a respeito da avaliação dos cursos de graduação e da qualidade da formação em relação ao impacto na inserção profissional do Egresso no mundo do

trabalho. O número de participantes ainda foi modesto, correspondeu a 13,13 %, porém percentual superior a pesquisa realizada no ano anterior. Uma alternativa para melhorar os índices de adesão ao questionário é ampliação das ações de divulgação da pesquisa durante todo o curso, no intuito de conscientizar os(as) discentes da importância da sua participação para a avaliação e qualificação da instituição.

Neste relatório, foram apresentados os resultados da pesquisa realizada com os egressos de forma mais geral, nas quais sobressaíram-se a necessidade de aumento de atividades práticas dentro das matrizes curriculares direcionadas ao mercado de trabalho e melhoria na infraestrutura. Destacamos que os comentários presentes nas caixas abertas do instrumento refletem a realidade específica de cada curso e *campi*. Assim, solicitamos aos gestores, às coordenações e aos Núcleos Docentes Estruturantes dos cursos a realização de uma análise mais detalhada dessas contribuições e utilização destas para o planejamento das ações de melhoria do curso e reformulação dos Projetos Político-Pedagógicos dos Cursos de graduação.

5 REFERÊNCIAS

BRASIL. Presidência da República. Ministério da Educação. Instituto Nacional de Estudos e Pesquisas Educacionais Anísio Teixeira. Diretoria de Avaliação da Educação Superior. **Instrumento de Avaliação Institucional Externa Presencial e a distância Recredenciamento.** 2017. Disponível em: http://download.inep.gov.br/educacao_superior/avaliacao_institucional/instrumentos/2017/IES_recredenciamento.pdf. Acesso em: 17 dez. de 2019.

UNIVERSIDADE FEDERAL DO PAMPA. Conselho Universitário. Resolução CONSUNI/UNIPAMPA N° 294, de 30 de novembro de 2020. Regulamenta o Acompanhamento de Egressos da Universidade Federal do Pampa UNIPAMPA. Bagé: Conselho Universitário, 2021. Disponível em: https://sites.unipampa.edu.br/consuni/files/2020/12/res--294_2020-acompanhamento-de-egressos-certo.pdf. Acesso em: 22 de junho de 2021.