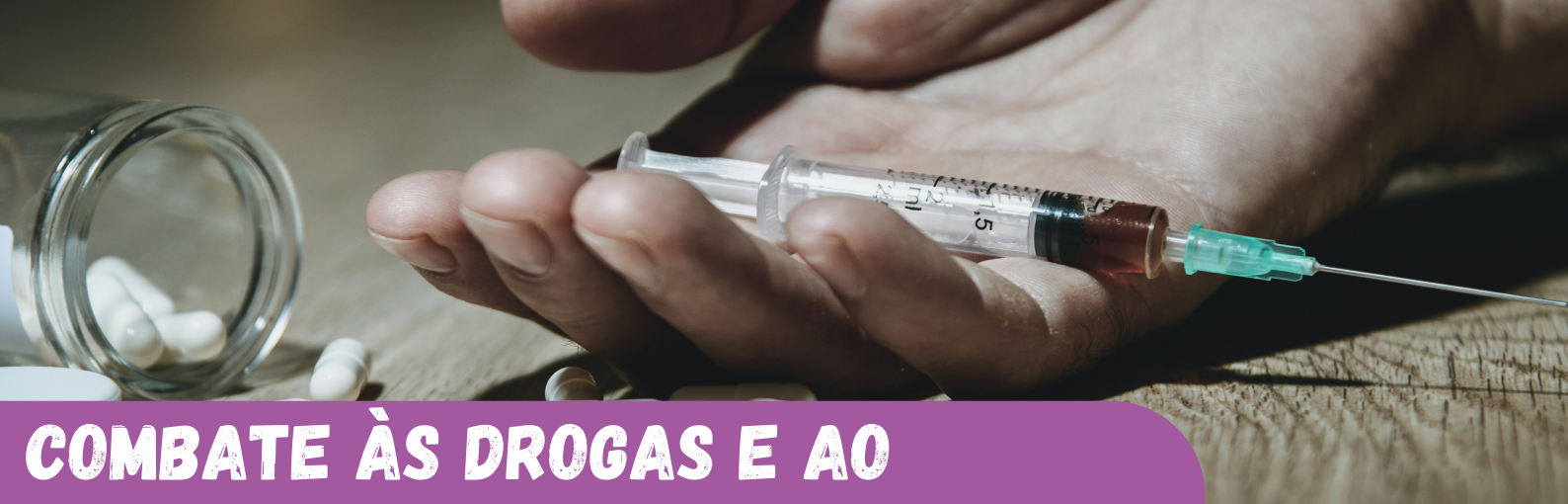


Comunica PISC
Edição XXIX
02/2022

Prevenção ao **ABUSO** de Álcool e Drogas





COMBATE ÀS DROGAS E AO ALCOOLISMO

MAS AFINAL, O QUE É CONSIDERADO DROGA?

Segundo a Organização Mundial de Saúde, é considerada como droga qualquer substância química externa capaz de promover efeitos sobre o organismo. As drogas que atuam no Sistema Nervoso Central são chamadas de **psicoativas** e geram mudanças na cognição, humor e no estado de consciência do indivíduo.

Considerando a definição da OMS podemos pensar em diversos exemplos de substâncias que afetam o Sistema Nervoso Central: medicamentos, tabaco, álcool e até mesmo a cafeína. **O ponto crucial para determinar o risco de dependência de drogas é a frequência e a substância ingerida.**

Conheça algumas classificações:

DE ACORDO COM A LEI

Drogas Lícitas - São as drogas que não há proibição em lei para sua comercialização e produção. Este tipo de substância é socialmente aceita e pode até mesmo integrar a cultura de uma sociedade.

Exemplos: Álcool (cerveja, destilados, vinhos), nicotina (cigarro), medicamentos ansiolíticos (calmantes).

Drogas Ilícitas - São proibidas em lei e sua produção, distribuição e consumo é considerado crime. Esse grupo de substâncias é extremamente prejudicial ao organismo e tem potencial de dependência maior do que as drogas lícitas.

Exemplos: Maconha, Crack e Cocaína



DE ACORDO COM A FREQUÊNCIA DE USO

Uso Recreativo - Utilização da droga em momentos de socialização, com amigos por exemplo ou para relaxamento, geralmente esporádico.

Uso Frequente - Utilização da droga com frequência, no entanto não pode ser considerado como vício, pois é controlado pelo indivíduo, não traz grandes prejuízos.

Uso Nocivo - Padrão de uso frequente e prejudicial a saúde do indivíduo.

Dependência - Uso incontrolado e compulsivo de drogas. O usuário sente um desejo incontrolável de consumir a droga, entrando em sofrimento mental.



SINAIS DE ALERTA PARA A DEPENDÊNCIA

- Beber frequentemente em horários e situações não habituais - Durante a manhã, por exemplo
- Beber escondido dos familiares e amigos
- Desprezar as atividades cotidianas - ir ao trabalho, conversar com familiares, praticar atividade física
- Agressividade e dificuldade nos relacionamentos interpessoais
- Manchas de pele ou machucados sem que haja um motivo aparente
- Mudança na aparência - descuido com os hábitos de higiene
- Mudança repentina e sem explicação no círculo de amizades - tendência a procurar amizade com pessoas que também sofrem da dependência química
- Abstinência
- Descontrole financeiro ou desaparecimento de objetos da casa (decorrente de furto)



RISCOS DO ABUSO DE DROGAS

Os riscos do abuso de drogas envolvem tanto efeitos agudos quanto crônicos e em muitos casos podem ser irreversíveis.

Efeitos imediatos das drogas depressoras do sistema nervoso

Ex: Heroína, Álcool e Soníferos

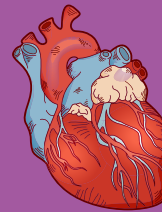
- Diminuição dos reflexos
- Maior resistência a dor
- Perda do raciocínio e concentração
- Sensação exacerbada de relaxamento



Efeitos imediato das drogas estimulantes:

Ex: Cocaína e Crack

- Sensação de poder e euforia
- Aumento da pressão arterial e frequência cardíaca
- Diminuição do sono e perda de apetite
- Aumento da ansiedade



Efeito imediato das drogas perturbadoras

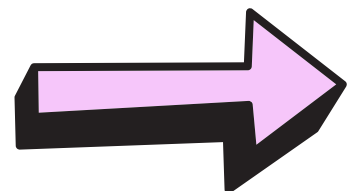
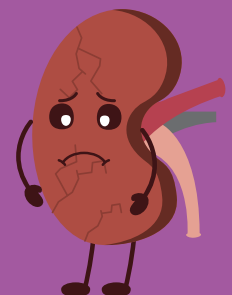
Ex: LSD, Ecstasy

- Alucinações visuais – sensação distorcida da realidade (cor, profundidade, forma)
- Sensação de enorme prazer
- Medo intenso
- Delírios – sensação de estar sendo perseguido



Efeitos a longo prazo

- Doenças cardíacas
- Doenças renais
- Doenças hepáticas
- Doenças psiquiátricas (depressão, ansiedade, esquizofrenia)
- Risco aumentado a doenças infectocontagiosas
- Risco aumentado de morte precoce (decorrente de infarto, overdose)





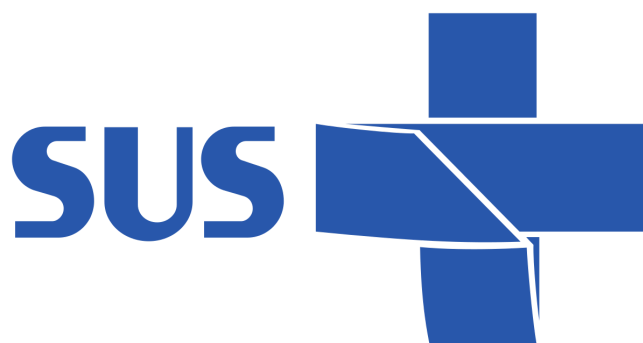
REDES DE APOIO AO DEPENDENTE DE DROGAS

A dependência não envolve apenas o usuário, inclui também as relações familiares, pessoais e profissionais. É importante buscar ajuda o quanto antes para realizar o tratamento, prevenindo agravos à saúde. O tratamento envolve aspectos biológicos, sociais e psicológico e deve ser individualizado conforme o usuário, respeitando sua liberdade e seus direitos.

CAPS AD

O **Centros de Atenção Psicossocial** na modalidade Álcool e Drogas (**CAPS AD**) faz parte das Redes de Atenção Psicossocial e é formado por uma equipe multiprofissional – enfermeiros, médicos, psicólogos, psiquiatras, educadores físicos, entre outros – que atua no atendimento a pessoas em sofrimento em decorrência do abuso de álcool e outras drogas.

O CAPS AD atua na reabilitação psicossocial e é substitutivo ao modelo asilar (internação). Além disso, visa a reinserção social através do incentivo ao trabalho, lazer, saúde e fortalecimento das relações familiares e pessoais.



REFERÊNCIAS:

ORGANIZAÇÃO MUNDIAL DA SAÚDE (GENEIRA). **NEUROCIÊNCIAS: CONSUMO E DEPENDÊNCIA DE SUBSTÂNCIAS PSICOATIVAS**. WHO, [S. L.], 2004.

UNIVERSIDADE FEDERAL DO MARANHÃO. UNASUS/UFMA **CONCEITOS BÁSICOS SOBRE O USO ABUSIVO E DEPENDÊNCIA DE DROGAS**. POR ANDRÉ MALBERGIER; RICARDO ABRANTES DO AMARAL, 2013

RECOVERED (EUA). **DRUGS AND ALCOHOL IN THE WORKPLACE**. [S. L.], 18 FEV. 2022. DISPONÍVEL EM: [HTTPS://RECOVERED.ORG/ADDICTION/DRUGS-AND-ALCOHOL-IN-THE-WORKPLACE](https://recovered.org/addiction/drugs-and-alcohol-in-the-workplace). ACESSO EM: 21 FEV. 2022.

SENADO FEDERAL (BRASIL). AGÊNCIA SENADO. **EFEITOS DAS SUBSTÂNCIAS NO SISTEMA NERVOSO**. [S. L.], 12 JUN. 2006. DISPONÍVEL EM: [HTTPS://WWW12.SENADO.LEG.BR/NOTICIAS/ESPECIAIS/ESPECIAL-CIDADANIA/DROGAS/EFEITOS-DAS-SUBSTANCIAS-NO-SISTEMA-NERVOSO](https://www12.senado.leg.br/noticias/especiais/especial-cidadania/drogas/efeitos-das-substancias-no-sistema-nervoso). ACESSO EM: 15 FEV. 2022.

MINISTÉRIO DA SAÚDE (BRASIL). **CENTRO DE ATENÇÃO PSICOSSOCIAL (CAPS)**. [S. L.], 2022. DISPONÍVEL EM: [HTTPS://WWW.GOV.BR/SAUDE/PT-BR/ACESSO-A-INFORMACAO/ACOES-E-PROGRAMAS/CAPS](https://www.gov.br/saude/pt-br/aceso-a-informacao/acoes-e-programas/caps). ACESSO EM: 18 FEV. 2022.



EQUIPE:

Bruna Cardozo
Victória Brasileiro

