



Analícia Pittigliani Gusmão (analiciapg@gmail.com)

Carla Machado Bulsing Dutra (carla_bulsing@hotmail.com)

Gerusa Camargo Rodrigues (gerusa.cr@gmail.com)

Maria Cecília Maglione Ávila (ceciliacolloradaavilla@hotmail.com)

Yasmin Prestes Ferreira (yasminprestes2003@hotmail.com)

Ana Lucia Saraiva Perdomo (analsaraiva@hotmail.com)

Cristiano Oliveira (Cristiano.oliveira78@gmail.com)

Sumário

1	Introdução	2
2	Escola Estadual de Ensino Médio Silveira Martins	3
2.1	História da Escola	3
2.2	Filosofia da Escola	3
2.3	Prioridades.....	4
2.4	Proposta Pedagógica da Escola	4
2.5	Dados Atuais	5
2.5.1	Quadro de Professores.....	5
2.5.2	Níveis e Modalidades Oferecidas na Escola	5
2.5.3	Objetivos Dos Níveis E Modalidades De Ensino.....	7
2.6	Estrutura	8
2.6.1	Serviço de Orientação Educacional.....	8
2.6.2	Biblioteca	8
2.6.3	Laboratórios	9
2.6.4	Banco do Livro.....	10
2.6.4	Audiovisual	11
2.6.5	Reprografia.....	11
2.7	Metodologia de Ensino.....	12
2.8	Avaliação do Aluno.....	12
2.8.1	Estudos Compensatórios de Controle de Frequência	13
2.9	Avaliação da Escola	13
2.10	Classificação e Promoção.....	13
2.11	Reclassificação	13
2.12	Mapeamento	13
2.12.1	Térreo	13
2.12.2	1º Piso.....	16
2.12.3	2º Piso.....	16
3	Conclusão.....	18
4	Agradecimentos.....	19
	Referências	20

1 Introdução

O seguinte diagnóstico traz o perfil da Escola Silveira Martins, mostrando desde sua história até seu funcionamento nos dias atuais. De forma detalhada apresentamos a estrutura física e o corpo discente e docente da instituição.

2 Escola Estadual de Ensino Médio Silveira Martins

A escola Silveira Martins está localizada na Rua Fernando Machado nº 01 no Bairro Centro da cidade de Bagé/ RS, CEP: 96400450.



2.1 História da Escola

Sua criação foi dada pelo decreto nº1479 de maio de 1909, mas só foi inaugurada em 1º de novembro de 1933 seu primeiro endereço de funcionamento foi na Av. Sete de Setembro nº1928, no prédio onde esteve o Fórum da Comarca de Bagé. Seu primeiro diretor foi Luiz Antonio Dalben, e seu nome foi dado, como Grupo Escolar Silveira Martins, o patrono da escola é o ilustre Gaspar Silveira Martins, nascido em 05 de agosto de 1835, que foi o grande patriota e soube defender suas ideias parlamentaristas. A direção da escola hoje em dia é coordenada por Marlize Moraes da Luz Frantz e a vice-direção Janine Heckler da Cunha (manhã), Eliana Silveira Rosa (tarde) e Ana Lúcia Saraiva Perdomo (noite). A escola conta atualmente com 71 (setenta e um) professores e 14 (quatorze) funcionários estando matriculados 1319 (um mil trezentos e dezenove) alunos, distribuídos na classe especial, ensino fundamental e médio e EJA - Educação de Jovens e Adultos.

2.2 Filosofia da Escola

Promoção de educação global do educando integrando na comunidade escolar, visando desenvolver plenamente sua personalidade, despertando suas potencialidades,

consciência e responsabilidade como cidadão. Tendo como sua “missão” proporcionar um ambiente organizado e saudável para uma educação de qualidade, contribuindo com a sociedade formando melhores seres humanos e cidadãos responsáveis; “visão” ser uma escola integrada com a comunidade escolar onde se insere e ter reconhecimento através de sua administração, garantindo o compromisso com uma educação de qualidade; “valores” resgatar a devida importância dos valores morais visando respeitar as diversidades; compromisso com a aprendizagem; integração escola-família; valorização do ser humano; responsabilidade e ética.

2.3 Prioridades

Realizar trabalhos em conformidade com a filosofia e o objetivo da escola, com a direção e com as necessidades da comunidade escolar.

Promover a interação entre professor-aluno-família-comunidade.

Valorizar o professor – incentivando o respeito entre professor- aluno, aluno-professor e a prática ética profissional.

Manutenção e conservação do prédio, contando com a participação do Conselho Escolar e Círculo de Pais e Mestres em todas as atividades da Escola.

2.4 Proposta Pedagógica da Escola

A Escola consiste com grande responsabilidade, desenvolver um trabalho dinâmico a fim de oportunizar atitudes participativas e decisórias. No ensino fundamental se inicia o trabalho físico e mental da criança. Nessa fase de ensino ele se fundamenta no ajuste a idade do aluno para seu perfeito entrosamento com a dinâmica do estudo e a busca constante da sua participação ativa e capaz de contribuir para seu desenvolvimento. A proposta pedagógica para oferta do ensino fundamental de nove anos de duração atende as Diretrizes Curriculares Nacionais para esse nível de ensino, onde a ação educativa é construída contemplando as características e a necessidade de desenvolvimento das crianças dessa faixa etária adequando espaços físicos existentes às condições pedagógicas e aos recursos humanos. O professor deverá com sua metodologia adequada, propiciar ambiente pedagógico necessário ao início do processo de alfabetização a partir do primeiro ano do Ensino Fundamental e desenvolver em sua prática pedagógica um processo de aprendizagem que seja de forma lúdica, com atividades múltiplas respeitando a idade, a unicidade e a lógica da criança em seus aspectos físicos, psicológicos e intelectual. Envolvendo também, o acompanhamento do aluno em seu

processo de desenvolvimento de forma contínua e sistemática, com avaliação diagnóstica do processo ensino-aprendizagem.

2.5 Dados Atuais

A Escola possui um total de 1319 (um mil trezentos e dezenove) alunos, 71 (setenta e um) professores e 14 (quatorze) funcionários.

2.5.1 Quadro de Professores

- Português: 8 (oito) professores
- Matemática: 8 (oito) professores
- História: 4 (quatro) professores
- Geografia: 4 (quatro) professores
- Inglês: 4 (quatro) professores
- Ensino Religioso: 4 (quatro) professores
- Educação Física: 3 (três) professores
- Educação Artística: 3 (três) professores
- Ciências (ensino fundamental): 4 (quatro) professores
- Língua Espanhola: 2 (dois) professores
- Filosofia: 2 (dois) professores
- Sociologia: 2 (dois) professores
- Literatura: 3 (três) professores
- Física: 4 (quatro) professores
- Química: 4 (quatro) professores
- Biologia: 4 (quatro) professores

Obs.: 8 (oito) professores atuam na Uni docência nas turmas de 1º ao 5º ano.

Esses professores podem atuar dentro dos três turnos (manhã, tarde e noite) da escola conforme sua área de atuação.

2.5.2 Níveis e Modalidades Oferecidas na Escola

2.5.2.1 Ensino Fundamental

- Turno Tarde

1º ano - 22 alunos

2º ano - 25 alunos

3º ano - 29 alunos

4º ano - 50 alunos

5º ano - 57 alunos

6º ano - 63 alunos

7º ano - 63 alunos

8º ano - 73 alunos

- Turno Manhã

8ª série - 95 alunos

2.5.2.2 Ensino Médio

- Turno Manhã

1º ano - 125 alunos

2º ano - 95 alunos

3º ano - 89 alunos

- Turno Noite

1º ano - 50 alunos

2º ano - 40 alunos

3º ano - 27 alunos

2.5.2.3 EJA – Educação de Jovens e Adultos

6ª série (E.F.) - 39 alunos

7ª série (E.F.) - 44 alunos

8ª série (E.F.) - 43 alunos

1º ano (E.M.) - 90 alunos

2º ano (E.M.) - 102 alunos

3º ano (E.M.) - 98 alunos

2.5.3 Objetivos Dos Níveis E Modalidades De Ensino

2.5.3.1 Ensino Fundamental

Desenvolver a capacidade de aprendizagem do aluno, possibilitando a livre expressão, clareza de pensamento, aquisição de conhecimentos e habilidades e a formação de atitudes e valores; a compreensão do ambiente natural e social, do sistema político, da tecnologia, das artes e dos valores em que se fundamenta a sociedade para que o aluno possa inserir-se de forma participativa na comunidade em que vive.

2.5.3.2 EJA - Educação de Jovens e Adultos - Ensino Fundamental Anos Finais

Estimular a aprendizagem, o acesso e a permanência daqueles que não tiveram oportunidade, assegurando situações apropriadas, considerando as características e experiências de cada educando, seus interesses, condições de vida e trabalho, para que o mesmo possa desvelar a realidade, enfrentar os desafios da atual sociedade, contribuindo para a transformação dessa realidade nos termos da legislação vigente.

2.5.3.3 EJA – Educação de Jovens e Adultos – Ensino Médio

Criar condições aos alunos, através da construção de conhecimentos, de continuar aprendendo ao longo da vida, de ter perspectivas de trabalho, de desenvolver o exercício de sua cidadania, contribuindo para a melhoria de sua qualidade de vida, auxiliando assim, para o desenvolvimento cognitivo e social do educando, por meio de uma proposta pedagógica que desenvolva a autoestima, a autonomia, a criatividade, a cooperação e a sensibilidade.

Garantir o ingresso, a permanência e a aprendizagem para os alunos que não tiveram acesso na idade própria, assegurando-lhes oportunidades educacionais apropriadas, valorizando as características de cada um, seus interesses e condições de vida e trabalho. Reconhecendo e valorizando a pluralidade cultural como forma de conhecimento e enriquecimento pessoal.

2.5.3.4 Ensino Médio Politécnico

Propiciar a consolidação e o aprofundamento dos conhecimentos adquiridos no ensino fundamental, possibilitando o prosseguimento de estudos adquiridos na Educação Básica e alicerçando para o Ensino Superior;

Consolidar no educando as noções sobre trabalho e cidadania, de modo a ser capaz de, com flexibilidade, operar com as novas condições de existência geradas pela sociedade, possibilitando a formação ética, desenvolvendo a autonomia intelectual e o pensamento crítico do educando.

Compreender os fundamentos científico-tecnológicos dos processos produtivos, relacionando teoria e prática, parte e totalidade e o princípio da atualidade na produção do conhecimento e dos saberes.

2.6 Estrutura

2.6.1 Serviço de Orientação Educacional

Tem por objetivo coordenar a ação que visa integrar o corpo técnico administrativo, o corpo docente e discente ao processo ensino-aprendizagem e ao seu ambiente, bem como oportunizar situações que sejam do aluno, opções conscientes para o alcance de realizações para sua vida.

Procedimentos:

- Chamamento e atendimento a alunos, pais ou responsáveis;
- Promoção de palestras, debates, assuntos variados que sejam do interesse dos mesmos;
- Participação nas reuniões mensais para troca de experiência.



Sala do SOE

2.6.2 Biblioteca

Visa divulgar o acervo existente, auxiliando o professor no enriquecimento de suas funções pedagógicas e estimular nos alunos o interesse pela leitura e conhecimento.

Recursos:

- Livros didáticos, literários e infantis;
- Caixa de assuntos;
- Revistas;
- Jornais;
- Acervo da biblioteca;
- Discos;
- DVD.



Biblioteca

2.6.3 Laboratórios

A escola possui três laboratórios, dois de informática e um de química.

O laboratório de informática possui 48 (quarenta e oito) máquinas onde os professores levam os alunos para suas aulas, 2 (duas) dessas máquinas são de acesso para professores e as demais são de acesso para os alunos, fazendo um mapeamento nos softwares encontramos diversos jogos didáticos, entre eles, jogos matemáticos.



Laboratório de Informática



Laboratório de Química

2.6.4 Banco do Livro

Local onde ficam os livros que a escola recebe anualmente para serem utilizados com os alunos.



Banco de Livros

2.6.4 Audiovisual

Oferece possibilidades para criar e expressar através de um trabalho concreto, as solicitações dos professores, colaborando para o enriquecimento do processo-aprendizagem.

Recursos:

- Cartolinas;
- Papel cartaz e dobradura;
- Tesoura;
- Cola;
- Régua;
- Pincel atômico;
- Canetas hidrográficas;
- Anilinas;
- Papeis em geral;
- Tintas;
- Materiais diversos.

2.6.5 Reprografia

Auxilia na reprodução de trabalhos que venham a contribuir no bom funcionamento da Escola.

Recursos:

- Material de expediente;
- Máquina copiadora.



Salda de Reprografia

2.7 Metodologia de Ensino

A abrangência da relação que existe, entre metodologia de ensino e prática pedagógica por ser indissociável o PENSAR e o FAZER, compete ao professor repensar constantemente seus procedimentos docentes. É imprescindível que o professor tenha clareza sobre porque faz e como faz na sua relação aluno-aprendizagem. A metodologia de ensinar se alicerça no suporte técnico-filosófico no que diz respeito a concepção de ser humano no mundo e no modo como este ser humano compreende o mundo. Abrange situações, que atendam ao saber, saber fazer, ser e conviver, valorizando os conhecimentos prévios, a cultura da comunidade e propiciando o acesso ao saber local, regional e universal da humanidade, voltado para uma educação interdisciplinar e tendo como meta almejada o “APRENDER a APRENDER”.

2.8 Avaliação do Aluno

A avaliação do aluno será feita através de aproveitamento. Os resultados da avaliação serão registrados em notas de zero a dez, sendo o aluno avaliado através da observação direta, trabalhos avaliativos, provas, testes, atividades interdisciplinares e extraclasse.

O aproveitamento mínimo estabelecido pela Escola se expressa pela nota 6,0 (seis), sendo o aluno avaliado continuamente em todas as atividades propostas. Esta avaliação é realizada no Ensino Fundamental.

No Ensino Médio Politécnico a avaliação é feita através de conceitos.

2.8.1 Estudos Compensatórios de Controle de Frequência

Ao aluno que não atingir 75% de frequência, deverão ser oferecidas atividades compensatórias nos termos da legislação, após o encaminhamento de correspondência aos pais/responsáveis e, em casos especiais, se necessário, serão tomadas outras providências que assegurem a permanência do aluno na Escola.

2.9 Avaliação da Escola

A Escola procede, periodicamente, à avaliação de todas as suas realizações, face aos objetivos expressos no Projeto Político Pedagógico.

A avaliação da Escola envolve a avaliação de cada atividade, Serviço ou Instituição e sua avaliação global.

Os resultados da avaliação como um todo, dependendo dos períodos de sua realização, servem de base para o replanejamento de suas ações no decorrer do ano letivo, bem como a elaboração do Projeto Político Pedagógico seguinte.

2.10 Classificação e Promoção

O estabelecimento de ensino deve localizar o aluno em sua organização curricular, de acordo com os conhecimentos, habilidades e competências adquiridas, o estágio de desenvolvimento, o Plano de Estudos e a Proposta Pedagógica do Ensino Fundamental de nove anos de duração.

2.11 Reclassificação

A Escola assegurará aos alunos egressos a reclassificação nos respectivos níveis de ensino:

- através do aproveitamento de estudos;
- em situações de transferência entre estabelecimentos situados no território nacional e, no exterior, tendo como base normas curriculares gerais.

2.12 Mapeamento

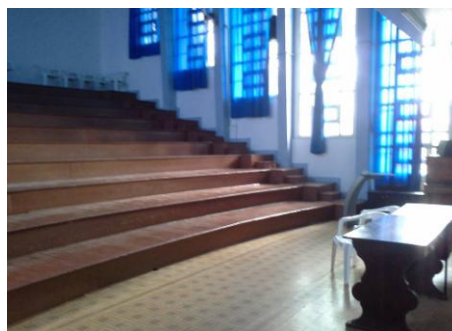
2.12.1 Térreo

Neste espaço tem 1(uma) biblioteca; 1(um) salão de auditório; 1(uma) sala de setor pessoal (recursos humanos); 1(uma) sala vice- direção; 1(uma) sala dos professores; 1(uma) sala da supervisão SSE; 2 (duas) rampas de acesso (uma na frente e outra no pátio); 1

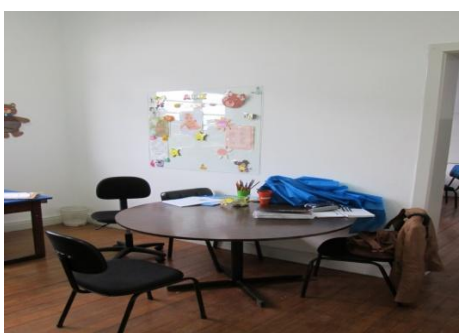
banheiro (adaptado para cadeirantes); 1(um) refeitório (tem mesa de ping-pong), 3(três) salas de aula; 1(um) laboratório de ciências; 1(um) sala do SOE e, 1(uma) secretária.



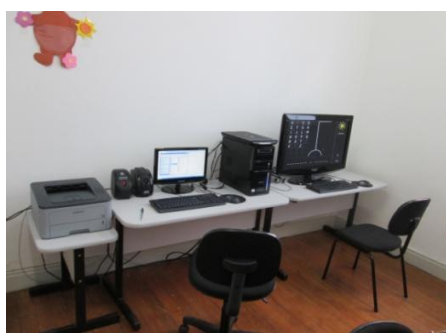
Biblioteca



Auditório



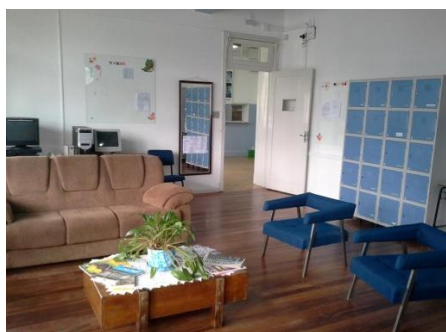
Sala de Recursos Humanos



Sala de Recursos Humanos



Sala de Vice-Direção



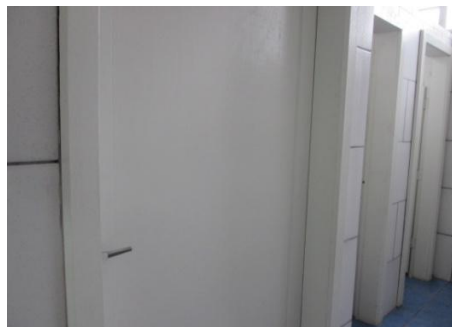
Sala das Professoras



Sala de Supervisão



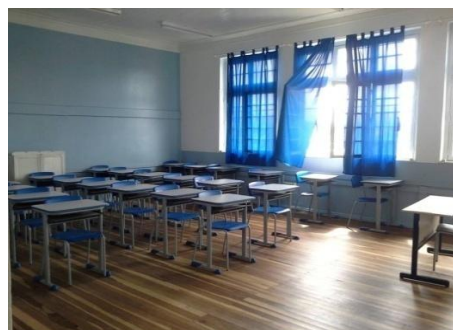
Rampa de Acesso na Entrada



Rampa de Acesso ao pátio



Banheiro p/ Cadeirantes



Refeitório



Sala de Aula



Laboratório de Química



Sala do SOE

Secretaria

2.12.2 1º Piso

Possui 6(seis) salas de aulas; 2(duas) salas de recursos; 1(um) sala de Educação de Surdos 3º ano; 1(um) banco de livros; 2(dois) laboratório de informática.



Sala de Aula



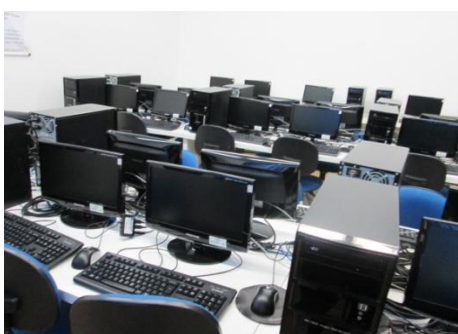
Sala de Recursos



Sala de Aula



Sala Banco de Livros



Laboratório de Informática 1



Laboratório de Informática 2

2.12.3 2º Piso

Possui 5 (cinco) salas de aulas; 1 (um) salão nobre; 1 (um) depósito arquivo passivo.

Sendo no total a Escola possui 9 (nove) banheiros entre alunos e professores, e no segundo piso uma das salas de aula foi cedido para os PIBID's que atuam na escola, nesta sala os bolsistas podem deixar os materiais de cada subprojeto, também foi disponibilizado um armário para guardar os mesmos.



Sala de Aula



Banheiros



Sala do Pibid

3 Conclusão

Conforme dados observados na Escola Silveira Martins, podemos afirmar que é uma instituição com boa estrutura e com professores competentes e dedicados à escola. A escola tem espaço suficiente aos alunos já que as salas não são superlotadas, as duas quadras existentes na escola são amplas onde o aluno pode interagir livremente. O prédio da escola está em ótimas condições havendo assim estrutura adequada para os alunos, os quadros negros e as classes estão em bom estado. A escola possui câmeras de monitoramento para a melhor segurança dos alunos, professores e funcionários. Os professores nessa escola são de total capacidade ao ensino, procuram sempre melhorar o aprendizado. A escola abriga dois PIBID's auxiliando o desempenho e o desenvolvimento da escola, para que os alunos tenham suporte adequado ao aprendizado.

4 Agradecimentos

Agradecemos toda a equipe do grupo Silveira Martins pelo apoio e por nos fornecer todos os dados presentes nesse relatório pelo grupo do Subprojeto Matemática do Programa Institucional de Bolsa de Iniciação a Docência – PIBID, da CAPES - Coordenação de Aperfeiçoamento de Pessoal de Nível Superior – Brasil.

Referências

Projeto Político Pedagógico; Escola Estadual de Ensino Médio Silveira Martins, ano 2014.