

## INTERVENÇÃO

Giardíase e Amebíase: doenças relacionadas a água contaminada

Nataly B. Duarte

### Plano da Intervenção

#### CONTEXTUALIZAÇÃO

Os parasitas intestinais causam importantes problemas de saúde pública, principalmente pelos efeitos que podem ocasionar sobre o estado físico, nutricional e psicológico da população pediátrica especialmente (CIMERMAN, 2001).

O protozoário intestinal *Giardia lamblia*, causador da giardíase, é um dos protozoários mais comuns causadores de diarreias não virais em humanos. É uma doença que ocorre em todas as regiões do mundo, preferencialmente em climas temperados e tropicais, sendo mais comum em grupos etários inferiores a 10 anos. A transmissão ocorre principalmente através da água não tratada, ingestão de verduras, legumes e frutas cruas contaminadas pelos cistos (CIMERMAN, 2001).

O protozoário intestinal *Entamoeba histolytica*, causador da amebíase, tem seu ciclo biológico consistido em trofozoito, pré-cisto, cisto e maticisto diferente do *G. lamblia* que é consistido somente de trofozoito e cisto. A patologia é adquirida através da ingestão de água não tratada ou alimentos contaminados com fezes contendo a forma cística madura do parasita, podendo também ocorrer transmissão por relação sexual desprotegida, pelo contato oral-fecal. O parasita tem distribuição mundial e seu principal sintoma é diarreia e disenteria com dor abdominal (CIMERMAN, 2001).

Este assunto é muito importante de se trabalhar nas escolas, tanto para que os alunos tenham a informação necessária para ingerir água limpa e lavar bem frutas, legumes e verduras antes de ingerir, como para que eles conheçam tais parasitas. Trata-se também de doenças relacionadas a água, visto que, os alunos devem ter todas as informações possíveis relacionadas a água e saúde, sendo a escola a porta de entrada para tais informações.

Os objetivos desta atividade é levar as informações necessárias aos alunos sobre esses protozoários e suas respectivas patologias, e mostrar aos alunos a importância de beber água tratada, lavar bem frutas, legumes e verduras, ou seja, a importância de cuidar da saúde e procurar auxílio médico quando necessário.

## HABILIDADES A SEREM DESENVOLVIDAS

Trabalho em equipe;  
Conhecer estas patologias associadas à água;  
Perceber a importância de se cuidar e procurar auxílio médico quando necessário.

## CONHECIMENTOS MOBILIZADOS

Conhecimento que os alunos já possuem sobre água não tratada;  
Trabalho em equipe.

## PROCEDIMENTOS METODOLÓGICOS

A atividade ocorrerá com os alunos da turma 61 do 6º ano do turno da manhã da E.M.E.F. Presidente João Goulart.

Será dividida em 2 partes, na primeira os alunos se juntarão em dois grupos, um grupo irá ficar com o livro de giardíase e o outro grupo com o livro de amebíase, os grupos irão ler os livros e fazer um resumo sobre o que foi lido.

Na segunda parte, os alunos assistirão uma aula expositiva juntamente com o auxílio do Datashow, para acrescentar no conhecimento deles sobre o que anteriormente leram e resumiram. Por fim, os alunos assistirão vídeos sobre os temas.

## Registro da Intervenção

A atividade ocorreu em duas partes, na E.M.E.F. Presidente João Goulart com a turma 61 do 6º ano do turno da manhã.

A primeira parte ocorreu no dia 29 de setembro onde os alunos juntaram-se em dois grupos, um grupo ficou com o livro de giardíase e o outro grupo com o livro de amebíase. Posteriormente, os grupos leram os livros e fizeram um resumo sobre o que foi lido (FIGURA 1).

A segunda e última parte ocorreu no dia 06 de outubro onde os alunos assistiram uma aula expositiva (FIGURA 2), complementando o assunto e acrescentando mais informações sobre o que eles leram anteriormente, juntamente com vídeos sobre o assunto (FIGURA 3).



Fig 1. Livros utilizados na atividade.

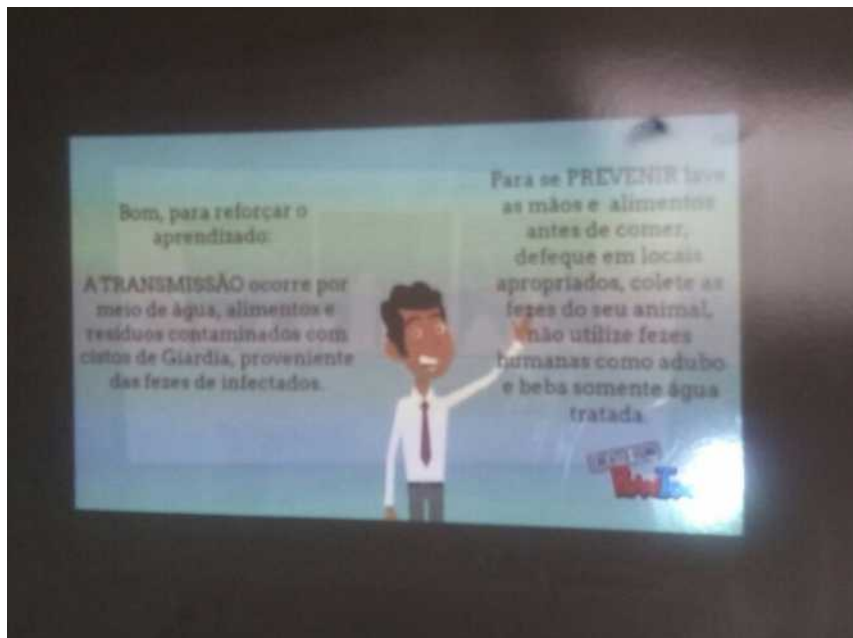


Fig2. Aula expositiva sendo apresentada aos alunos.



Fig 3. Alunos assistindo a aula expositiva.

## AVALIAÇÃO

Como forma de avaliação foi utilizado os resumos feitos pelos alunos juntamente com a participação e o interesse dos mesmos na atividade.

A atividade não foi muito produtiva na primeira parte na qual os alunos leram os livros e fizeram os resumos, entretanto, com a aula expositiva eles puderam entender melhor o que haviam lido e absorveram o conteúdo e mostraram-se bem atentos principalmente com os vídeos.

## REFERÊNCIAS BIBLIOGRÁFICAS

CIMERMAN, S.; CIMERMAN, B. Giardíase. **Amebíase Giardíase**. São Paulo, 1º ed.; 1-20, 2001.

CIMERMAN, S.; CIMERMAN, B. Amebíase. **Amebíase Giardíase**. São Paulo, 1º ed.; 1-19, 2001.