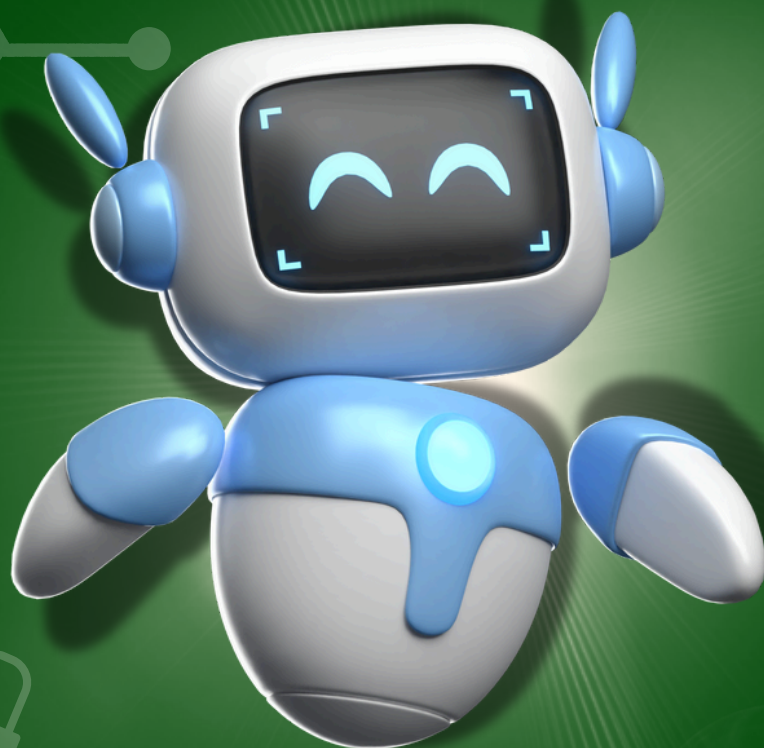


V FECIHUNE

Feira de Ciências de Hulha Negra



Dia 19/07



Chamada retificada

Nossos principais objetivos

I) Desenvolver a ciência pela comunidade local, incentivando a curiosidade científica, o raciocínio científico e a capacidade de inovação;

II) Promover a divulgação e a popularização da ciência por meio de experiências científicas e tecnológicas, que estimulem a curiosidade e o pensamento crítico dos estudantes;

III) Compartilhar o conhecimento científico por meio de trabalhos investigativos e experimentais, envolvendo ferramentas variadas, compreendendo o ensino formal e não formal;

IV) Contribuir para o surgimento de atividades mais inventivas e investigativas e, portanto, menos reprodutivas.





Quem pode participar?

- **Educação Infantil;**
- **Ensino Fundamental Anos Iniciais;**
- **Ensino Fundamental Anos Finais;**
- **Ensino Médio;**
- **Ensino Técnico Integrado;**
- **Educação de Jovens e Adultos;**
- **Educação Inclusiva.**



Trabalhos que esperamos

I) Principalmente relacionados às áreas das Ciências da Natureza e Matemática e suas Tecnologias. Incentivamos fortemente a relação com as Ciências Humanas, Linguagens e Códigos e suas Tecnologias;

II) De caráter investigativo, que possibilite aos estudantes a busca por soluções de problemas que façam parte da sua realidade e propiciem argumentações e procedimentos científicos como competências em estudantes da Educação Básica.

III) Podem ser inscritos trabalhos desenvolvidos a partir de projetos de ensino executados fora do ambiente da sala de aula, desde que possuam um(a) orientador(a) e contribuam, de modo geral, na formação integral dos estudantes da rede pública e privada de ensino;



Trabalhos que esperamos

IV) Podem ser apresentados trabalhos por estudantes da Educação Especial que frequentam o serviço de Atendimento Educacional Especializado (AEE), com a orientação do professor da Educação Especial, que atua nesse espaço e/ou do professor da sala de aula comum (o trabalho deverá ser inscrito na categoria que tiver maior número de estudantes participantes).



Programação

8h – Acolhida, credenciamento e montagem dos estandes.

9h30min – Abertura oficial da V FECIHUNE.

10h – 11h30min – Visitação da comunidade e avaliação.

11h30min – Intervalo para o almoço.

13h30min – 15h – Visitação da comunidade e avaliação.

15h30min – Encerramento com a divulgação dos trabalhos selecionados.

16h30min – Desmontagem dos estandes.



Etapas da Feira

Inscrições

I) Deverão ser realizadas entre 31 de maio e 16 de junho de 2024 pelo site

<https://script.google.com/macros/s/AKfycbzIhYIwYVYmYIjppBNcwVF1LK26GF9x2wm11uAL57-yMc6jZloUSmxRndavJUeaUrJFew/exec>

Homologações

I) Cada trabalho inscrito deverá ter 1 professor(a)-orientador(a), necessariamente, professor(a) da EB.

II) Cada professor(a) poderá orientar até 5 trabalhos. Poderá ter a colaboração de, no máximo, 2 coorientadores(as), que façam parte das atividades escolares.

III) Cada trabalho deverá ter, no mínimo, 2 e, no máximo, 4 estudantes



Etapas da Feira

Homologações

IV) No ato da inscrição os trabalhos de todas as categorias deverão submeter um resumo do trabalho, com no mínimo 300 e, no máximo, 500 palavras (sem a inserção de referências), devendo conter: introdução, metodologia, resultados e conclusões sobre o projeto;

Apresentação dos trabalhos

I) A apresentação dos trabalhos ocorrerá no dia 19 de julho de 2024, na Escola Municipal de Ensino Fundamental Auta Gomes.

II) Será disponibilizado um espaço físico com uma mesa de aproximadamente $0,5 \text{ m}^2$, duas cadeiras e um espaço para a fixação de um pôster de 60 cm x 90 cm.

III) O pôster não precisa ser necessariamente impresso em gráficas especializadas, possibilitando o uso de materiais alternativos, tais como: cartolina, papel pardo, entre outros. Incentive a criatividade de seus estudantes



Etapas da Feira

Avaliação

I) Os trabalhos das categorias Educação Infantil, Ensino Fundamental Anos Iniciais e Educação Inclusiva serão avaliados pela apresentação oral realizada no dia da Feira.

II) Os trabalhos das categorias Ensino Fundamental Anos Finais, Ensino Médio, Ensino Técnico Integrado e EJA serão avaliados pelo resumo (40%) e pela apresentação oral (60%) realizada no dia da Feira.

III) Todos os trabalhos serão avaliados por, no mínimo, dois avaliadores. IV) Os instrumentos de avaliação buscam considerar se o trabalho apresenta:

- a) Autoria e criatividade;
- b) Um fenômeno a ser explicado;
- c) Uma hipótese explicativa;
- d) Comunicação clara dos resultados;
- e) Envolvimento dos estudantes.



Etapas da Feira

Avaliação

V) As avaliações de todas as categorias ocorrerão das 10h às 11h30min e das 13h30min às 15h.

VI) Trabalho Destaque Social (Anexo 1): As escolas realizarão campanhas para arrecadar alimentos, que serão entregues e contabilizados no dia da V FECIHUNE e a escola que arrecadar mais alimentos terá o direito de escolher um trabalho dentre todas as categorias para participar da XIII Feira de Ciências do Campus Bagé da Unipampa



Etapas da Feira

Premiação e Certificação

I) Serão selecionados, para a XIII Feira de Ciências do Campus Bagé:

- Educação Infantil: 3 (três) trabalhos da rede municipal.
- Ensino Fundamental Anos Iniciais (1º ao 5º ano): 2 (dois) trabalhos da rede municipal e 1 (um) trabalho da rede estadual;
- Ensino Fundamental Anos Finais (6º ao 9º ano): 2 (dois) trabalhos da rede municipal e 1 (um) trabalho da rede estadual;
- Ensino Médio: 3 (três) trabalhos da rede estadual.
- Educação de Jovens e Adultos (EJA): 3 (três) trabalhos da rede estadual.
- Educação Inclusiva: 2 (dois) trabalhos da rede municipal e 1 (um) trabalho da rede estadual.
- 1 (um) trabalho, de qualquer categoria, escolhido pela escola que tiver maior arrecadação de alimentos no Destaque Social, independentemente da rede que pertença



Etapas da Feira

Premiação e Certificação

II) O trabalho que tenha participação de estudantes com deficiência, transtornos globais do desenvolvimento e/ou altas habilidades/superdotação, com maior potencial de inclusão para educação, avaliado tanto pela presença e participação dos estudantes, quanto pela relevância da proposta apresentada para acessibilidade das pessoas com deficiência receberá o destaque Inclusivo;

III) Os(as) professores(as) receberão certificados de orientação ou coorientação e os(as) estudantes receberão certificados de apresentadores(as) de trabalhos emitidos pela Secretaria Municipal de Educação e Cultura de Hulha Negra.

IV) Os(as) professores(as) receberão certificados de orientação ou coorientação e os(as) estudantes receberão certificados de apresentadores(as) de trabalhos emitidos pela Pró-Reitoria de Extensão e Cultura da UNIPAMPA.



Datas Importantes

29 de maio de 2024	Divulgação da chamada
31 de maio de 2024	Início das inscrições dos trabalhos
23 de junho de 2024	Encerramento das inscrições dos trabalhos
30 de junho de 2024	Homologação dos trabalhos inscritos para a V FECIHUNE
19 de julho de 2024	Realização da V FECIHUNE – Feira de Ciências de Hulha Negra.



Anexo 1 – Lista dos alimentos

Alimentos	Peso	Pontuação
Arroz	1 kg	5 pontos
Feijão	1 kg	5 pontos
Macarrão	500g	5 pontos
Óleo	unidade	5 pontos
Açúcar	1 kg	5 pontos
Pó de café	500g	4 pontos
Pó de café	250g	2 pontos
Café solúvel	40g	2 pontos



Anexo 1 – Lista dos alimentos

Alimentos	Peso	Pontuação
Bolachas em geral	até 500g	4 pontos
Bolachas em geral	Acima de 500g	6 pontos
Farinha de trigo	1 kg	5 pontos
Farinha de Milho	1 kg	5 pontos
Leite em caixa	1 litro	4 pontos
Leite em pó	400g	4 pontos
Leite em pó	1 kg	8 pontos



Anexo 1 – Lista dos alimentos

Alimentos	Peso	Pontuação
Extrato ou molho de tomate	Unidade	2 pontos
Sardinha	Unidade	2 pontos
Milho	Unidade	2 pontos
Ervilha	Unidade	2 pontos
Salsicha	Unidade	2 pontos
Sal	1 kg	2 pontos





Contato:

fecihune@gmail.com

bagefeiraintegradora@gmail.com